

# Anwendungsbereich des Umweltmanagementsystems

Das Umweltmanagementsystem der i+R Gruppe ist insbesondere auf folgende Gebäudeteile am i+R Campus anzuwenden. Darüber hinaus gilt es für den Standort des Holzbau. Zusätzlich ist es für die zu erbringenden Leistungen auf den Baustellen der im Anwendungsbereich definierten Organisationseinheiten anzuwenden. Weitere Informationen dazu können aus der Aufbauorganisation und der Detailbeschreibung entnommen werden.

## Unternehmenszentrale i+R Gruppe

Adresse: Johann-Schertler-Straße 1, 6923 Lauterach

Kurzbeschreibung: Neben weiteren Tochterunternehmen (z.B. i+R Wohnbau GmbH) sind hier die Bürokräfte der i+R Gruppe, des i+R Baus und des i+R Spezialtiefbaus angesiedelt. Die Büros liegen im 3. und 4. Stock des Gebäudes.

## Baulogistikzentrum (BLZ)

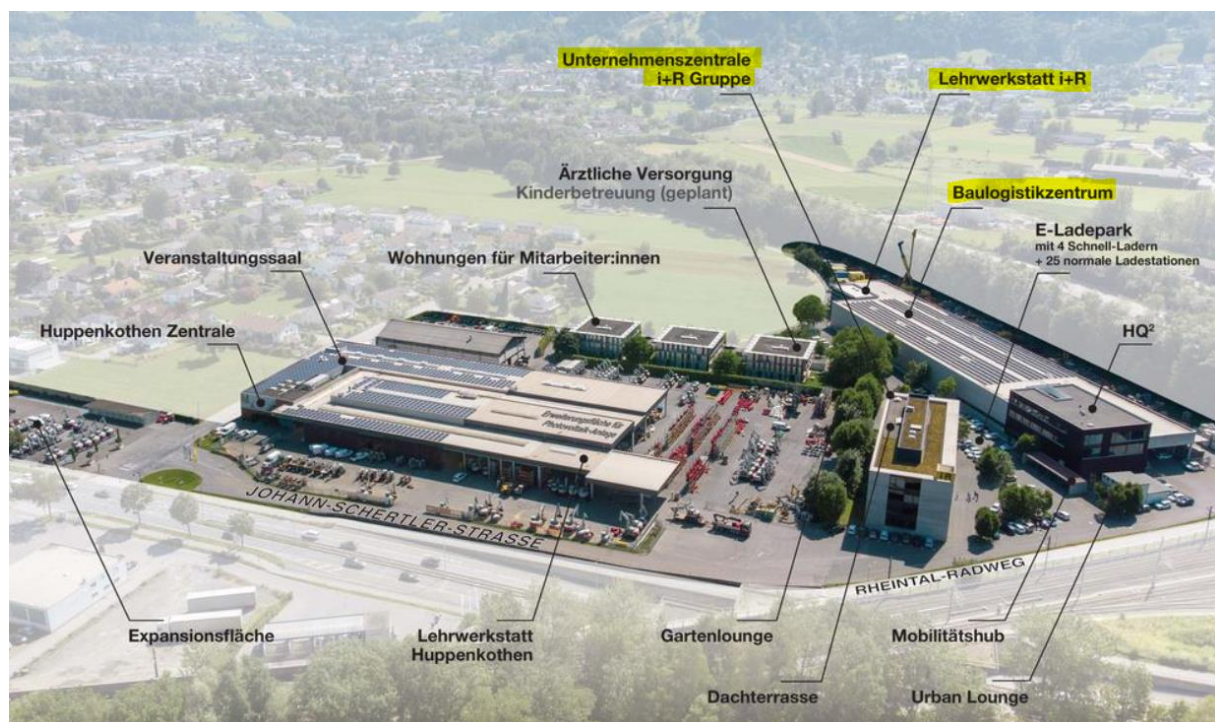
Adresse: Johann-Schertler-Straße 2, 6923 Lauterach

Kurzbeschreibung: Das Baulogistikzentrum beherbergt diverse Werkstätten sowie die Lagerlogistik von i+R Bau und i+R Spezialtiefbau. Im hinteren Bereich befindet sich das Lager der i+R geotech GmbH, welches nicht Teil des Anwendungsbereiches ist. Ebenso wird das Umweltmanagementsystem nicht für das HQ<sup>2</sup> angewendet.

## Lehrwerkstatt i+R

Adresse: Johann-Schertler-Straße 2, 6923 Lauterach

Kurzbeschreibung: An das BLZ angrenzend wurde die neue Lehrwerkstatt von i+R errichtet. Diese bietet den Lehrlingen Schulungs-, Arbeits- und Aufenthaltsräumlichkeiten.



## i+R Holzbau

Adresse: Dammstraße 3, 6923 Lauterach

Kurzbeschreibung: Der Standort in der Dammstraße beherbergt die Büroräumlichkeiten der i+R Holzbau GmbH sowie die Produktionshallen. Mit Jahresbeginn 2024 wurde der Holzbau um ein zusätzliches Produktionsgebäude am gleichen Standort erweitert, das auch in den Anwendungsbereich des Umweltmanagements fällt.

## Detailbeschreibung der Standorte

Der Anwendungsbereich unseres UMS erstreckt sich über die Grundstücksgrenzen des jeweiligen Standortes und auf alle dort betriebenen Anlagen, Einrichtungen und Beschäftigte zur Erbringung der von den Kunden und anderen interessierten Parteien erwarteten Produkte und Dienstleistungen, soweit diese nicht explizit ausgenommen wurden. Bei der Festlegung des Anwendungsbereiches wurden die untenstehenden Aspekte angemessen berücksichtigt:

- Anforderungen interessierter Parteien und bindende Verpflichtungen
- Tätigkeiten, Produkte und Dienstleistungen der Organisationsbereiche
- Organisationseinheiten, Funktionen und physische Grenzen
- Befugnisse und Fähigkeit zur Ausübung von Steuerung und Einflussnahme
- Geplante und durchgeführte umwelt- und arbeitsbezogene Tätigkeiten

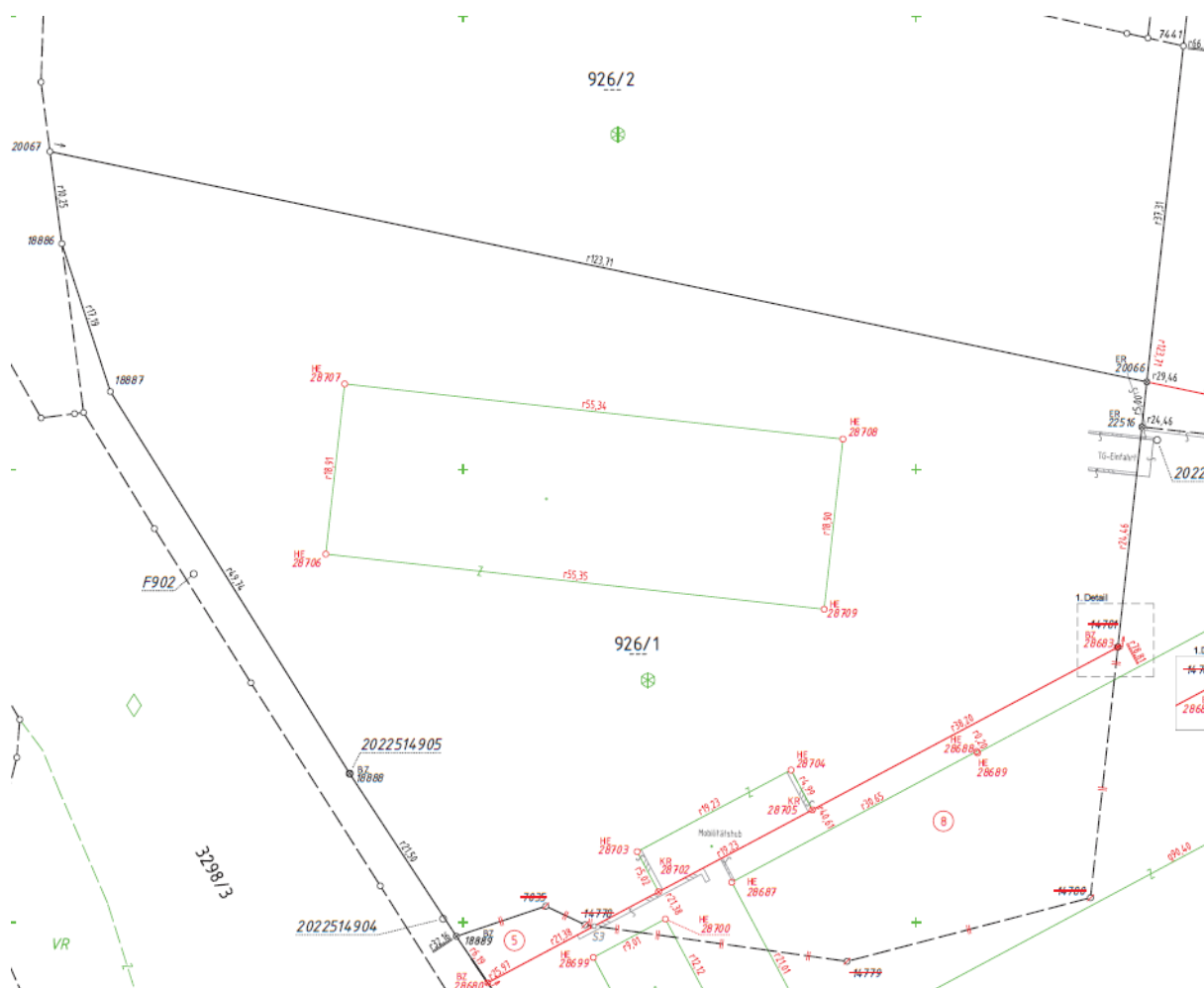
Neben den unten genannten Standorten betrifft das Umweltmanagementsystem nach ISO 14001 insbesondere auch die Leistungen auf den Baustellen der im Anwendungsbereich definierten Organisationseinheiten der i+R Gruppe.

## Unternehmenszentrale i+R Gruppe

Der Standort der Unternehmenszentrale bezieht sich auf folgendes Grundstück:

- Grundstück 926/1 EZ 286 KG 91116 mit 6.269 m<sup>2</sup>

Die genaue Lage ist nochmals in folgender Übersicht verortet:



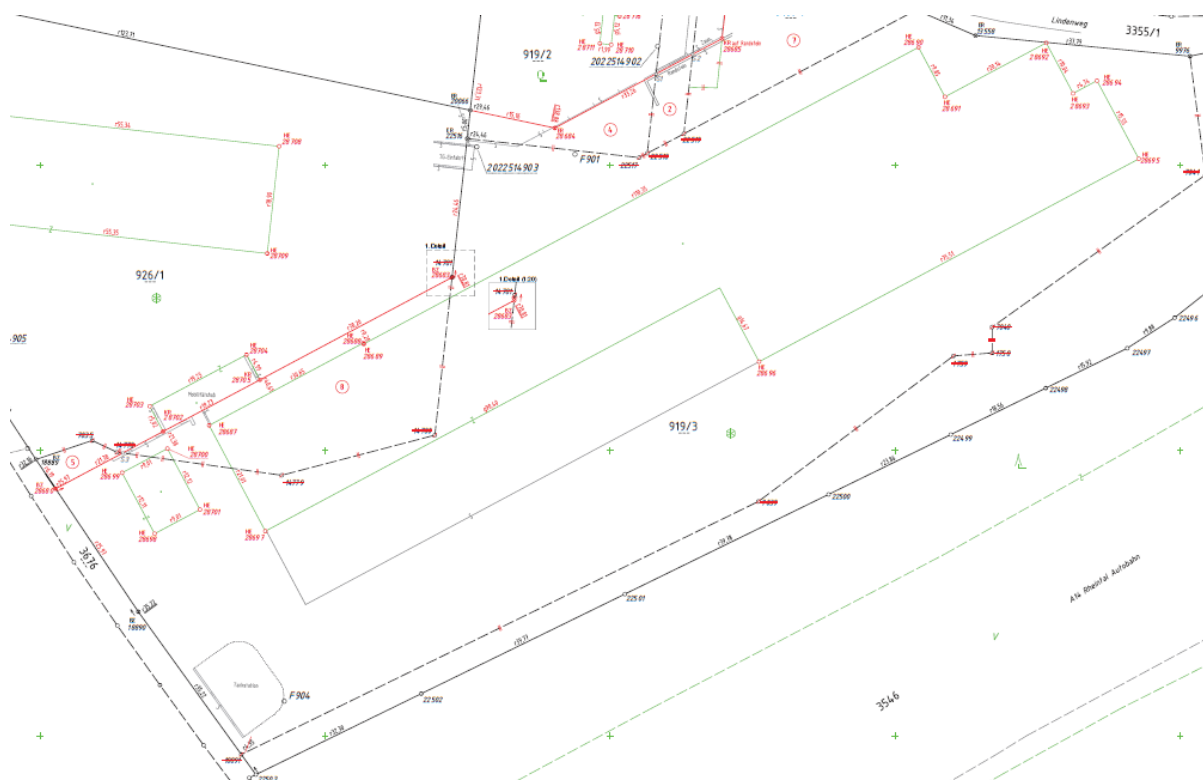
An diesem Standort liegen die Büroräumlichkeiten der zu zertifizierenden Organisationseinheiten i+R Gruppe GmbH, i+R Bau GmbH und i+R Spezialtiefbau GmbH. Diese befinden sich im 3. und 4. Stock des Gebäudes. Im Gebäude sind auch andere Unternehmenstöchter der i+R Gruppe angesiedelt, welche jedoch nicht zum Anwendungsbereich des Umweltmanagementsystems zählen. Neben der Beschaffung, der Kalkulation und der Verwaltung, insbesondere der obersten Leitung und des Managements, sind auch die Abteilungen Hochbau und Tiefbau sowie der Spezialtiefbau im Objekt angesiedelt. Der Anwendungsbereich umfasst insbesondere die Büros und Arbeitsplätze der Mitarbeitenden sowie die Allgemeinflächen (z.B. Besprechungsräume, Küchen, Druckerräume), die mit anderen Unternehmenstöchern geteilt werden. Die Tätigkeiten beschränken sich vor allem auf klassische Bürotätigkeiten bzw. Computerarbeit. Hier passiert auch die Steuerung von Projekten bzw. Bautätigkeiten auf den Baustellen. Die Einflussnahme auf die konkreten Projekte kann als gering eingestuft werden, da überwiegend die Ausführung von bereits geplanten Projektvorhaben im Fokus steht. Alle bindenden Verpflichtungen werden eingehalten, teilweise direkt durch die genannten Organisationseinheiten, teilweise durch den Hausverwalter des Objektes. Zum Standort zählen auch die Parkflächen, die von den Mitarbeitenden genutzt werden – mit betrieblichen Kfz oder privaten Fahrzeugen. Ebenso befindet sich dort der Ladepark für E-Fahrzeuge, der von den oben genannten Organisationseinheiten genutzt wird. Eine genaue Zuordnung der Parkplätze bzw. Ladestellen besteht nicht.

### Baulogistikzentrum (BLZ) inkl. Lehrwerkstatt

Der Standort des Baulogistikzentrums bezieht sich auf folgendes Grundstück:

- Grundstück 919/3 EZ 190 KG 91116 mit 15.839 m<sup>2</sup>

Die genaue Lage ist nochmals in folgender Übersicht verortet:



An diesem Standort befindet sich der Bauhof inkl. diverser Werkstätten. Der neu errichtete Bürowürfel HQ<sup>2</sup> beheimatet die i+R Business Partner GmbH, zählt aber nicht zum Anwendungsbereich des UMS.

Das Baulogistikzentrum unterteilt sich in folgende Abteilungen bzw. Tätigkeitsbereiche:

- Baustofflager: Im Baustofflager werden die auf den Baustellen benötigten Geräte, Schalmaterialien, Container, Kleinmaterialien usw. gelagert – großteils unter Dach, teilweise aber auch auf den Außenflächen. Diese werden nach Bedarf kommissioniert und an die einzelnen Baustellen geliefert. Natürlich wird hier auch die Anlieferung von Geräten und Materialien abgewickelt. Ebenso befinden sich hier die Büroräumlichkeiten für die Mitarbeitenden des Bauhofs.
- Schlosserei: In der Schlosserei werden Wartungsarbeiten an sämtlichen Maschinen sowie Aggregaten durchgeführt. Die für den Spezialtiefbau benötigten Stahlteile werden hier gefertigt und auf die Baustellen geliefert.
- Elektrowerkstatt: In der Elektrowerkstatt werden Wartungs- und Reparaturarbeiten an den eigenen Baugeräten durchgeführt.
- Autowerkstatt: In der Autowerkstatt werden Wartungs- und Servicetätigkeiten an den betriebseigenen PKW und Bussen durchgeführt. Neben einem kleinen Büro wird im hinteren Teil auch ein Reifenlager betrieben.
- Lehrwerkstatt: Die neu errichtete Lehrwerkstatt ist im hinteren Bereich angesiedelt und über Türen mit dem Bauhof verbunden. Die Räumlichkeiten dienen der Aus- und Weiterbildung von Lehrlingen und Bauhandwerkern, speziell an Schlechtwetter-Tagen und in den Wintermonaten.

Neben den Werkstätten zählt auch die Betriebstankstelle sowie das Gefahrstoff- und Gaslager zum Standort. Die Tankstelle wird neben den Organisationseinheiten im Anwendungsbereich des UMS auch von weiteren Unternehmenstöchtern der i+R Gruppe genutzt. Bei der Betriebstankstelle ist auch eine Waschanlage angesiedelt, die für die Reinigung der betriebseigenen Kfz genutzt wird. Außerdem werden anlassbezogen Baumaschinen sowie Schalungselemente gereinigt. Das Gefahrstofflager ist unter Dach angesiedelt und erfüllt alle gesetzlichen Normen und bindenden Verpflichtungen. Das Gaslager liegt auf der Außenfläche und ist gegen unbefugten Zutritt gesichert. Im hinteren Bereich des Baulogistikzentrum befindet sich noch ein Lager der i+R geotech GmbH, welches nicht zum Anwendungsbereich des UMS zählt. Die Einflussnahme der Organisationseinheit am Standort ist begrenzt, da das Objekt nur gemietet wird.

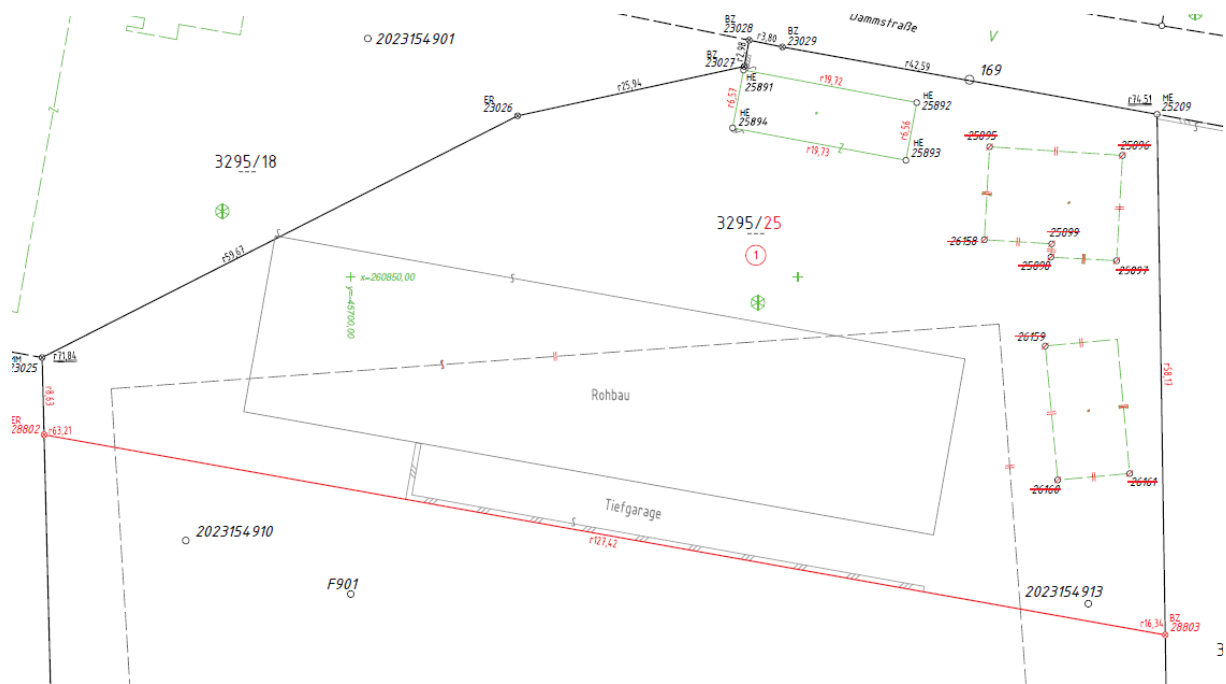
### **i+R Holzbau**

Der Standort des i+R Holzbaus bezieht sich auf folgende Grundstücke:

- Grundstück 3295/18 EZ 2116 KG 91116 mit 7.156 m<sup>2</sup>
- Grundstück 3295/25 mit 5.403 m<sup>2</sup>

Die genaue Lage ist nochmals in folgender Übersicht verortet:





An diesem Standort befinden sich die Büroräume und die Produktion der i+R Holzbau GmbH. Im Büro werden die Angebote erstellt, kalkuliert und projiziert. Die Fertig-, Detail- und Montagepläne werden in der technischen Abteilung mittels CAD erstellt. Die Zimmerei beschäftigt sich mit konstruktivem Ingenieurbau und herkömmlichen Zimmermannsarbeiten wie dem Abbinden von Dachstühlen und Riegelwerken, die dann auf der Baustelle final zusammengebaut werden. Die Produktion ist auf mehrere Hallenschiffe bzw. Gebäude aufgeteilt. In der alten Produktionshalle befinden sich Säge- und Hobelmaschinen. Außerdem befindet sich dort der Hacker für Holzreste, die im benachbarten Silo gelagert werden. In der Tiefgarage befinden sich Technikräume und Parkplätze für Mitarbeitende. In der neuen Produktionshalle befindet sich die Elementfertigung für Wände und Decken. Außerdem befinden sich dort diverse Lagerflächen für Holzbaustoffe. In der Tiefgarage der neuen Halle werden vorwiegend Einblasdämmstoffe gelagert. Am Standort befindet sich auch eine Betriebstankstelle. Diese liegt außerhalb des umzäunten Betriebsgeländes und wird durch die i+R Bau GmbH betrieben. Die Einflussnahme auf die Gebäude am Standort ist begrenzt, da diese nur gemietet werden.